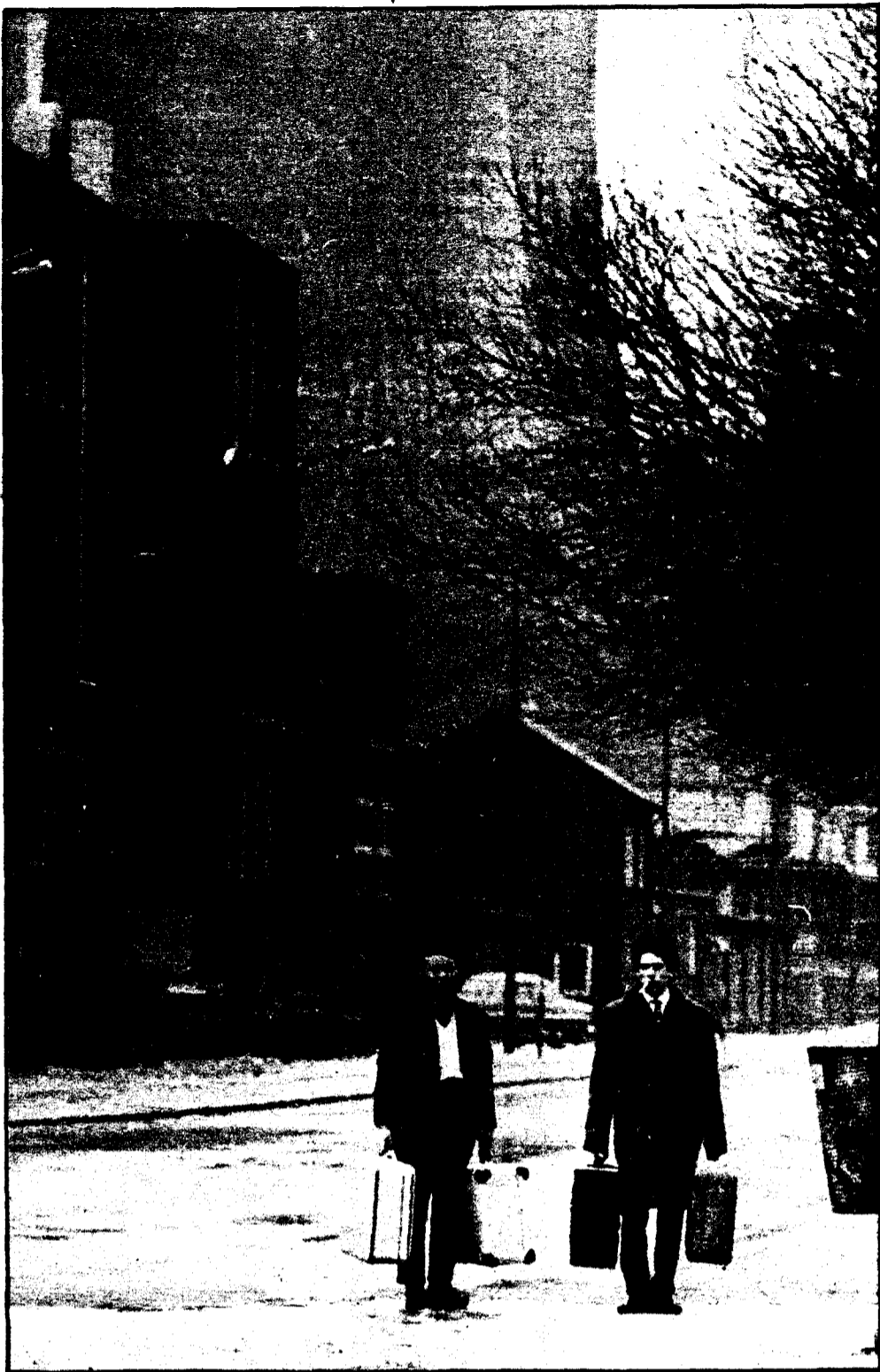




Un grupo de mineros españoles abandona Holanda

DOSCIENTOS CINCUENTA MIL NIÑOS ESPAÑOLES SE HALLAN REPARTIDOS POR EUROPA
● LOS EMIGRANTES HAN ESTADO APORTANDO A ESPAÑA UNOS MIL MILLONES DE DOLARES AL AÑO



Un grave escalofrío nace interiormente ante el retorno



Los ingresos de divisas



Emigrantes españoles llegan en el

80.000 EMIGRANTES

NO habrá retorno masivo para nuestros emigrantes. Según los últimos cálculos, se cree que en este año 1976 regresará el 5 por 100 de la emigración total; es decir, unos ochenta mil españoles. Es significativo en este sentido el lema de la campaña "Emigración detenida, problemática acelerada", que la Iglesia española, a través de la Comisión Episcopal respectiva, ha organizado para el día de hoy, 28 de noviembre. Este "parón" o estabilidad pacífica, frente al ritmo vertiginoso de los años sesenta, agudiza la conciencia de inseguridad, psicosis profunda de la población migratoria.

Esta solidaridad y responsabilidad hay que vivirlas todo el año. No se trata de celebrar intensamente una jornada, que acaba de sol a sol. La realidad de 3.421.572, total mundial de la población de emigrantes españoles, tiene suficiente cuantía para incidir notablemente en la transformación social, económica, religiosa y política de nuestro país.

Esfuerzos insuficientes

No caben los silencios ni los nervios improvisados a la hora del compromiso.

Muchos esfuerzos se han realizado bien por el Estado, a través de los servicios múltiples del Instituto de Emigración; bien por la Iglesia, a través de sus ministerios pastorales. Pero esfuerzos totalmente insuficientes a la hora de hacer un balance de gestión. La frialdad de las cifras deben mover a una acción más eficaz, que no se debe quedar sólo en concederles como novedad la participación activa en el juego de las quinielas y la lotería, caramelo bueno y halagador, por otra parte; un avance político ha sido el poder votar en el próximo referéndum nacional.

La problemática psicológica y social se ha acelerado, como reza la campaña de hoy, en los países de Europa, donde se contabiliza aún una suma de 1.198.023 emigrantes. Los países extraeuropeos, con una población de 2.223.549 españoles, incluidos familiares, tienen unas características de mayor facilidad para ser aceptados. Europa, especialmente desde 1973, ha ido cerrando puertas. La nación más tajante ha sido Alemania, mientras que Francia, Holanda y Suiza permiten aún cierta entrada a cuentagotas.

Un pequeño dato revela el freno de la emigración.

En el pasado julio emigraron a Europa sólo 785 personas. Alemania ha conseguido en tres años reducir un 30 por 100 su población de extranjeros. Afortunadamente, las relaciones internacionales de España se han abierto en 1976 con un horizonte de gran esperanza. A lo largo del año han sido continuas las visitas y salidas de dirigentes de aquí y de allá. Los viajes oficiales de los Reyes don Juan Carlos y doña Sofía a Francia, a Estados Unidos, a Colom-

bia; con la inauguración consiguiente de casas de España en París, en Nueva York y en otras capitales, tonifican y ayudan para un trato de comprensión para nuestros emigrantes. Pero a la hora de la verdad, sobre todo los gobiernos de los países europeos deflenden una política favorable al retorno a los países de origen, disposición muy distinta a la manifestada hace diez años, en los que admitían en número de trescientos mil por año.

Cooperación internacional

Cortar a rajatabla el fenómeno de la migración no es posible ni conveniente en estos momentos, ni para unos países ni para otros. Por esta razón, según muchos expertos, triunfará la tesis de la cooperación internacional como solución para los problemas de empleo y de emigración, defendida por muchos organismos, como la OIT. La emigración obrera extranjera,

que en un principio fue planteada como provisional hace veinte años, se ha venido institucionalizando hasta convertirse hoy en una estructura fundamental para el desarrollo de la nueva Europa. Muchos optimistas creen que la crisis económica mundial está pasando. En este caso, el fenómeno migratorio tendría un viraje consolador.

Si la problemática es social y psicológica, los esfuerzos tienen que aumentarse a escala de servicio y atención cultural. El foco de atención masiva siempre será Europa, continente en el que el español no ha podido integrarse colectivamente, a pesar de que en muchas dimensiones individuales el emigrante se ha enriquecido. Fuera de Europa, los españoles viven una gran pluralidad de situaciones, circunstancia evidente por algunas cifras de residentes españoles: en Canadá viven 12.000 españoles; en Costa Rica, 2.661; en Estados Unidos, 24.287; en Argentina, 1.245.461; en Brasil, 302.000; en Bolivia, 2.992; en Indonesia, 60; en Australia, 24.489; en Nueva Zelanda, 60, y en Filipinas, 1.632.

Crisis en Europa

En esos países, tanto de América como de Asia y

EMIGRACION ESPAÑOLA ASISTIDA A EUROPA Y PAISES MEDITERRANEOS DISTRIBUCION POR PAISES DE DESTINO (Años 1960-1974)

Años	Alemania	Bélgica	Francia	Gran			Suiza	Otros países	Total
				Bretaña	Holanda				
1960	9.500	—	9.402	—	48	660	—	19.610	
1961	29.991	111	23.075	1.206	744	4.070	46	59.243	
1962	35.936	1.936	13.416	723	2.584	10.190	542	65.336	
1963	35.364	1.570	21.222	1.509	4.172	19.052	839	83.728	
1964	45.899	904	20.772	1.194	4.048	28.965	364	102.146	
1965	41.114	316	8.446	1.601	2.660	20.145	257	74.539	
1966	26.927	131	8.357	1.698	1.602	17.991	89	56.795	
1967	3.422	34	6.543	847	551	14.383	131	25.911	
1968	23.565	9	25.136	950	1.374	15.609	56	66.699	
1969	42.778	49	32.008	941	4.308	20.664	92	100.840	
1970	40.658	26	27.727	885	6.373	26.777	211	97.657	
1971	30.317	42	24.266	1.087	5.922	51.751	317	113.702	
1972	23.271	6	22.114	758	2.089	55.711	185	104.134	
1973	27.919	22	11.631	464	2.591	53.284	177	96.088	
1974	245	4	5.601	319	2.338	42.029	159	50.695	



por remesas y transferencias de capital de emigrantes han disminuido notablemente en el último año



a Ginebra para trabajar campo



En esos países de emigración surge espontáneamente ese grupo en torno al bocadillo y la bombona de vino

No se prevé un inminente retorno masivo, pero el miedo, la inseguridad y el paro crean una psicosis de repatriación



¡Cuántas veces el emigrante tiene que oír, aun con el cuchillo de la soledad, esa terrible frase: "Extranjero, lárgate!"

VOLVIERON ESTE AÑO

Oceania, los españoles, especialmente si tienen una especialización, por pequeña que sea, tienen más posibilidades de triunfar y de integrarse perfectamente en la sociedad. En Europa, con un desarrollo superior al español, se halla la auténtica crisis para nuestros emigrantes.

La jornada nos da ocasión para reflexionar sobre la concreta problemática que se agrava en todos los órdenes. En este año, los distintos sacerdotes misioneros han ofrecido datos de una encuesta sociológica que tiene elaborada la Comisión Católica de Emigración. La inseguridad y el miedo es la constante más acusada en las familias de nuestros emigrantes. La amenaza del paro de la OIT, unos dos millones de trabajadores perdieron desde 1974 su ocupación. Las perspectivas no son halagüeñas en este sentido. Por otra parte, aunque existen acuerdos bilaterales de España con algunos países europeos, sin embargo, en realidad aún no pertenecemos a la Comunidad Económica Europea. No existe un fuerte respaldo jurídico. Se registra un disgusto en el interior de muchas empresas, y en la calle se multiplican a veces campañas xenóforas, hasta el extremo de sentirse "indeseables"

Problemas familiares

En medio de este panorama de los adultos fluye el mundo lleno de incógnitas de 250.000 niños españoles que se hallan por Europa. No hizo literatura quien habló recientemente de ellos "como una generación nacida sin derechos". A muchos, por diversos problemas educativos, sólo les espera el peonaje de Europa, el paro o la delincuencia. Son las mayores víctimas de la emigración. Es muy

difícil conseguir el certificado de estudios primarios para los jóvenes españoles. Ahora mismo, estos problemas están marcando a numerosos adolescentes, que ven a sus padres en barracas infrahumanas, con alquileres abusivos, explotados en las pensiones. Peor en Alemania y Suiza que en Bélgica y Holanda.

La Iglesia española sólo cuenta hoy con 350 sacerdotes, dependientes de la Comisión Episcopal, para atender a sus misiones religiosas en núcleos de emigración.

Instituto de Emigración

El Instituto Español de Emigración, organismo oficial, se prepara para ensanchar su campo de acción. El director general, señor Jordana de Pozas, ha realizado diversos viajes para pulsar la realidad migratoria. Recientemente, las ocho agencias europeas se han reunido para coordinar mejor las tareas educativas, para mejorar los convenios con los países y para promocionar cursillos de formación profesional. El corto balance de gestión debe ser estímulo para el aumento. Se registran 1.163 centros e instituciones españoles en todo el mundo (346 en Europa, 817 en ultra-

mar). Casas de España se habían logrado ya en 1974, 18 en ciudades importantes. Guarderías infantiles en Europa solamente se han podido crear unas siete (datos de 1974). Las cantidades invertidas por el IEEE en prestaciones a la emigración con cargo al fondo nacional de protección al trabajo en 1974 (miles de pesetas) ascendieron a 1.700.111 (incluida la asistencia interior, la exterior y las atenciones educativas en España y en el extranjero). ¿Qué significa este esfuerzo con los mil millones de dólares, que es la suma de remesas, más transferencias de capital de emigrantes, llegado a España en 1974?

En cuanto a becas para estudios, en España se han otorgado unas 65.000, que han importado más de 630 millones de pesetas. También se han concedido becas

para estudiar en el extranjero por un total de 26.301, que han implicado más de 167 millones de pesetas.

Como dato ilustrativo, hasta el curso pasado se han establecido en el exterior, por parte del Instituto de Emigración, 1.308 unidades escolares en Europa, con 714 maestros, que atienden a 39.523 alumnos. Además existen 125 aulas de formación de adultos, con 3.708 asistentes.

Los emigrantes, como han predicado los obispos españoles, son ciudadanos con toda la plenitud, con todos los derechos sociales, incluidos, por tanto, los derechos religiosos, culturales, económicos y políticos. Estos derechos urgen, con mayor motivo, frente a la psicosis del retorno. La misma ley vigente de Emigración, aprobada el 21 de julio de 1971, lo tuvo en cuenta: "El proceso migratorio y la consecuente acción protectora del Estado sólo culminará con el regreso definitivo a la Patria."

Voto para los emigrantes

La última novedad política para los emigrantes es que podrán votar en el próximo referéndum de España, probablemente también

en las elecciones legislativas. Para votar en el extranjero no se requerirá la previa inscripción en los registros consulares. Bastará con recoger en los consulados la papeleta para rellenarla. El voto, en un sobre, se puede enviar por correo o depositarlo en las oficinas consulares. Se requerirán las mismas condiciones que son necesarias dentro de España. Diez días antes de la celebración electoral en España se debe emitir el voto por parte de los emigrantes con el fin de que estén presentes en el escrutinio final. Se calcula alrededor de un millón la posible población con capacidad teórica de voto, cifra que en la práctica se puede reducir a medio millón. El detalle político sitúa a España por primera vez en su historia dentro de los pocos países que concede el voto electoral a los emigrantes. En los anteriores referendums, los emigrantes españoles no tuvieron posibilidad de votar. Ahora se responde a un largo silencio. Hace tiempo que más de tres millones en el extranjero nos estaban gritando que son tan españoles como tú y como yo. Como es natural, pedirán más reivindicaciones.

José Pedroche

DINERO DE EMIGRANTES	
AÑOS	Remesas más transferencias de capital (mill. de dólares)
1966	368,57
1967	389,78
1968	398,84
1969	515,29
1970	627,87
1971	741,40
1972	865,41
1973	1.185,29
1974	1.070,73
Enero-agosto 1975	706,62

EMIGRANTES ESPAÑOLES	
América	2.153.123
Oceania	26.241
Africa	40.108
Oriente Medio y Asia	4.077
Europa	1.198.023
Total mundial	3.421.572