

MAS DE UN MILLON QUINIENTAS MIL HECTAREAS DE VIÑEDOS

ES LA MAXIMA SUPERFICIE DE ESTE SIGLO

Su producción en 1959 se valoró en 9.884.964.000 pesetas

Por ELISEO DE PABLO

TRAEMOS hoy a la sección de suplementos agrícolas de A B C el gran capítulo de la Vitivinicultura, que en la renta nacional de España figura —datos relativos a la cosecha de 1959— con 9.884.964.000 pesetas. Son conocidas las grandes vicisitudes por que ha pasado el viñedo español desde que en 1878 aparecieron los primeros focos de la destructora filoxera en Málaga, enfermedad que también se manifestó dos años más tarde en Gerona, para avanzar después hacia el interior después de la invasión del litoral en forma concéntrica. En las regiones centrales quedaron a salvo extensas zonas de viñedos, concretamente en ambas Castillas y en Albacete. También Canarias se libró del azote. Ha de hacerse notar que, en Europa, Francia fue el primer país que sufrió en aterradoras proporciones los efectos de la plaga. En realidad no se conoce aún ningún medio eficaz para combatir ese asolador insecto, que llegó desde los Estados Unidos al continente europeo, aunque indirectamente se le ha combatido con éxito mediante la plantación de pies de vides americanas en las cuales se injertan las variedades europeas. Todo el mundo sabe la enorme contracción que en nuestro país ha experimentado el área de los viñedos desde finales del siglo pasado; primero por el ataque de filoxera ya mencionado, y después por la evolución de otros cultivos que se consideraban más remuneradores en cuanto se tratase de suelos apropiados para la transformación. No obstante, se ha podido observar que un constante perfeccionamiento de los métodos de cultivo y de la lucha contra las enfermedades críptogámicas ha dado por resultado un aumento considerable de los rendimientos por unidad de superficie y mayor homogeneidad en los índices de cosechas. En nuestra opinión, a la economía vitícola se le abre un futuro más esperanzador, que pudiera tener como base esencial la clara tendencia que se manifiesta hacia el cooperativismo que paulatinamente va reemplazando a la atomización de los viticultores, atomización que les impedía hacerse presentes en el mercado como factor decisivo y operante.

Consideramos de interés actualizar el mapa vitivinícola

nacional como punto de partida para lo porvenir. Para ello hemos solicitado la colaboración de persona tan versada en esta cuestión como don Martín Mendiente, asesor económico del Sindicato Nacional de la Vid.

SUPERFICIE			
Según datos aportados al I Congreso Nacional de Ingeniería Agronómica, durante la Cruzada Nacional resultó destruido un 10 por 100 de la superficie de viñedos que había en España en 1935—alrededor de 1.400.000 hectáreas—, pero desde 1940 fue aquélla dilatándose hasta ser en 1959 de 1.567.366 hectáreas.			
He aquí la distribución de esa superficie:			
	Hectáreas		
	Vino	Uva	Total
Cultivo único secoano	1.215.340	86.650	1.301.990
Cultivo asociado secoano.....	213.385	10.645	224.030
Cultivo único regadío.....	24.597	10.608	35.205
Cultivo asociado regadío.....	5.785	355	6.140
Totales	1.459.107	108.258	1.567.366

LA PRODUCCION EN 1959

En la pasada campaña la producción de vino fue de 19.833.836 hectolitros, distribuidos así:

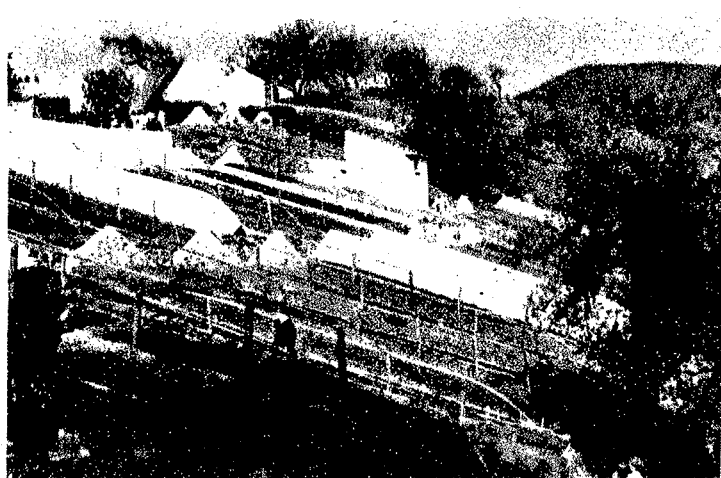
Tintos comunes.....	7.472.905
Blancos comunes.....	8.412.509
Rosados y claretes comunes.....	2.707.065
Tintos de mesa finos.....	253.873
Blancos de mesa finos.....	161.570
Rosados y claretes de mesa.....	64.779
Vinos licorosos dulces.....	148.061
Vinos licorosos secos.....	219.807
Mistelas blancos.....	182.276
Mistelas tintos.....	56.644
Espumosos.....	8.224
Mostos azufrados.....	31.200
Mostos estériles.....	20.798
Mostos concentrados.....	12.973
Vermut, aperitivos, etc.....	21.152

LA UVA DE MESA Y LAS PASAS

Cuando hablamos de la cosecha de vino omitimos, por supuesto, la producción de uva de mesa. Las especiales condiciones climatológicas de España, así como las características de su suelo, permiten que entre las muchas variedades para vinificación haya siempre alguna especial para consumo en fresco o transformada en pasas. (Paradisiacos parrales levantinos, almarienses y malagueños)

Esas características de clima y suelo favorecen la expansión del cultivo de uva temprana y tardía, y ahí están, como ejemplos, Extremadura y Centro, por no citar las regiones tradicionalmente productoras de variedades aptas para la exportación.

Por consiguiente, al total de hectolitros de vino de una cosecha determinada hay que añadir siempre una cifra oscilante entre tres y cuatro millones de quintales métricos de uva "comercial" y de pasas.



He aquí el "peso" de cada clase de vino: Vinos comunes tintos, 37,67 por 100 de la producción total; vinos comunes blancos, 42,41. Total, 80,08. Como se ve, los rendimientos generales están decididamente matizados por los vinos comunes e de pasto. Siguen los rosados y claretes comunes, con el 13,95 por 100. El resto de la producción se reparte entre vinos finos de mesa, el 2,42 por 100; mistelas, mostos, vermut, etc., el 3,55 por 100.

Según datos aportados al I Congreso Nacional de Ingeniería Agronómica, durante la Cruzada Nacional resultó destruido un 10 por 100 de la superficie de viñedos que había en España en 1935—alrededor de 1.400.000 hectáreas—, pero desde 1940 fue aquélla dilatándose hasta ser en 1959 de 1.567.366 hectáreas.

He aquí la distribución de esa superficie:

SUPERFICIE			
Según datos aportados al I Congreso Nacional de Ingeniería Agronómica, durante la Cruzada Nacional resultó destruido un 10 por 100 de la superficie de viñedos que había en España en 1935—alrededor de 1.400.000 hectáreas—, pero desde 1940 fue aquélla dilatándose hasta ser en 1959 de 1.567.366 hectáreas.			
He aquí la distribución de esa superficie:			
	Hectáreas		
	Vino	Uva	Total
Cultivo único secoano	1.215.340	86.650	1.301.990
Cultivo asociado secoano.....	213.385	10.645	224.030
Cultivo único regadío.....	24.597	10.608	35.205
Cultivo asociado regadío.....	5.785	355	6.140
Totales	1.459.107	108.258	1.567.366

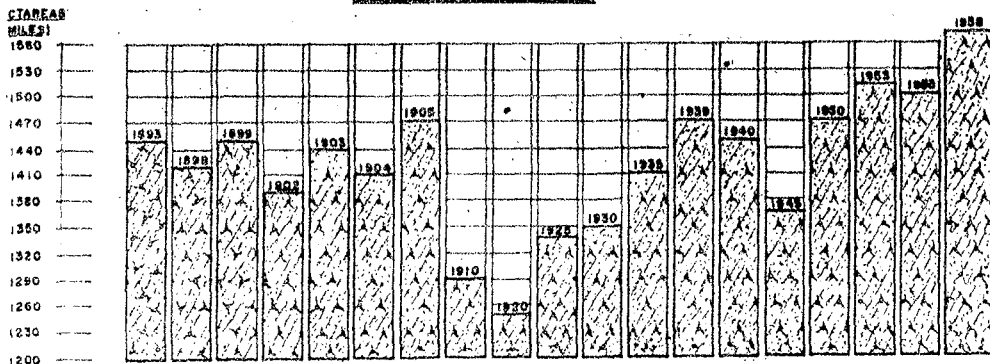
Como hemos señalado al principio, la pérdida de superficie durante el Movimiento Nacional fue recuperada rápidamente, pero con igual rapidez volvió a descender por causas diversas, coincidentes con la segunda guerra mundial y posterior ofensiva internacional económica y comercial contra España, reanudándose la expansión, ya abiertamente, a partir del año 1947, hasta que en 1953-54 se produce otro retroceso como consecuencia del grave problema planteado a los viticultores por la caída vertical de los precios y la paralización del mercado, lo que dio lugar a una larga campaña en A B C en defensa de los intereses de aquel sector, campaña que



Las cajas de pasas, preparadas en el puerto de Málaga para su envío a los mercados consumidores del exterior. (Foto Moreno.)

Paseros de una finca malagueña, en los que las uvas que se transformarán en pasas permanecen varias semanas expuestas a la acción del sol. (Foto Moreno.)

SUPERFICIES DE VID



desembocó en la creación de la Comisión de Compras de Excedentes de Vino y de la Comisión Interministerial del Alcohol a fines de regulación mercantil de los mostos. (Conservamos en nuestro archivo incontables testimonios de aliento y de gratitud de la colectividad española vitivinícola por la forma en que la cuestión fué enfocada en estas columnas y por los resultados conseguidos.)

Consecuencia de una mejoría de las perspectivas para la economía vinícola, la superficie de viñedos volvió a incrementarse, y en esta línea se ha mantenido desde entonces hasta rebasar ostensiblemente la máxima en el siglo actual.

RENDIMIENTOS

La media nacional de rendimiento por hectárea se clasifica así:

	Hl. por Ha.
Cultivo único de secano	13,84
Cultivo asociado de secano	11,38
Cultivo único de regadío	20,74
Cultivo asociado de regadío	12,50

Son notables las diferencias de producción entre unas y otras regiones, diferencias impuestas por el clima, la modalidad de cultivo y la naturaleza del suelo. Aunque los rendimientos en Francia e Italia, por ejemplo, son mayores que en nuestro país, hemos de considerar que casi la totalidad de los viñedos españoles son de secano, conocido lo cual la producción de éstos no se puede calificar de baja, puesto que se explotan tierras que prácticamente no son aptas más que para ese cultivo. No obstante, es incuestionable que pueden

conseguirse mayores producciones por unidad de superficie, como lo demuestra la progresión que en años de condiciones meteorológicas normales viene lográndose. Esto aparte, hay que considerar también el elevado grado de oscilación de los rendimientos unitarios de la vid, como lo demuestra el gráfico sobre evolución de aquéllos desde 1863.

Mientras la media nacional de producción es, en cultivo único de secano, de 13,84 hectolitros por hectárea, las medias provinciales oscilan alrededor de las siguientes cifras:

MAXIMAS: Coruña, 35,75; Sevilla, 34,36; Gulpúzcoa, 31,93; Barcelona, 31,28; Vizcaya, 28,88; Orense, 28,80.

MINIMAS: Las Palmas, 4,20; Granada, 2,84.

En cultivo asociado de secano, la media nacional es de 11,38 hectolitros por hectárea. Veamos algunas medidas provinciales:

MAXIMAS: Sevilla, 31,05; Barcelona, 29,48; Vizcaya, 20,16; Badajoz, 20,13.

MINIMAS: Huesca, 1,86; Murcia, 3,96.

En cuanto al cultivo único en regadío —media nacional de 20,74—, las oscilaciones provinciales son:

MAXIMAS: Ciudad Real, 34,08; Navarra, 33,63; León, 28,00; Logroño, 25,90.

MINIMAS: Zaragoza, 8,97; Murcia, 10,54. El cultivo asociado en regadío —media nacional de 12,50— tenemos:

MAXIMAS: Logroño, 21,48; Navarra, 16,82; Tarragona, 13,04.

MINIMAS: Alicante, 7,30; Zaragoza, 8,04.

PRODUCCION DE VINO

Establecida la debida diferencia entre las clases de cultivo, la producción total de vino en 1959 —19.833.836 hectolitros— se forma así:

Obtenida en secano ... 19.251.157
Obtenida en regadío. 582.679

Queda, pues, bien de manifiesto el carácter de "secano" de nuestros viñedos que figura en la producción total con el 97,06 por 100.

VALORACION

En la renta nacional de España, el viñedo figura con la siguiente valoración en 1959:

	Pesetas
Productos principales	8.790.375.000
Subproductos	1.094.589.000
Total	9.884.964.000

PRODUCCIONES POR CLASES

En vino tinto común, figuran:

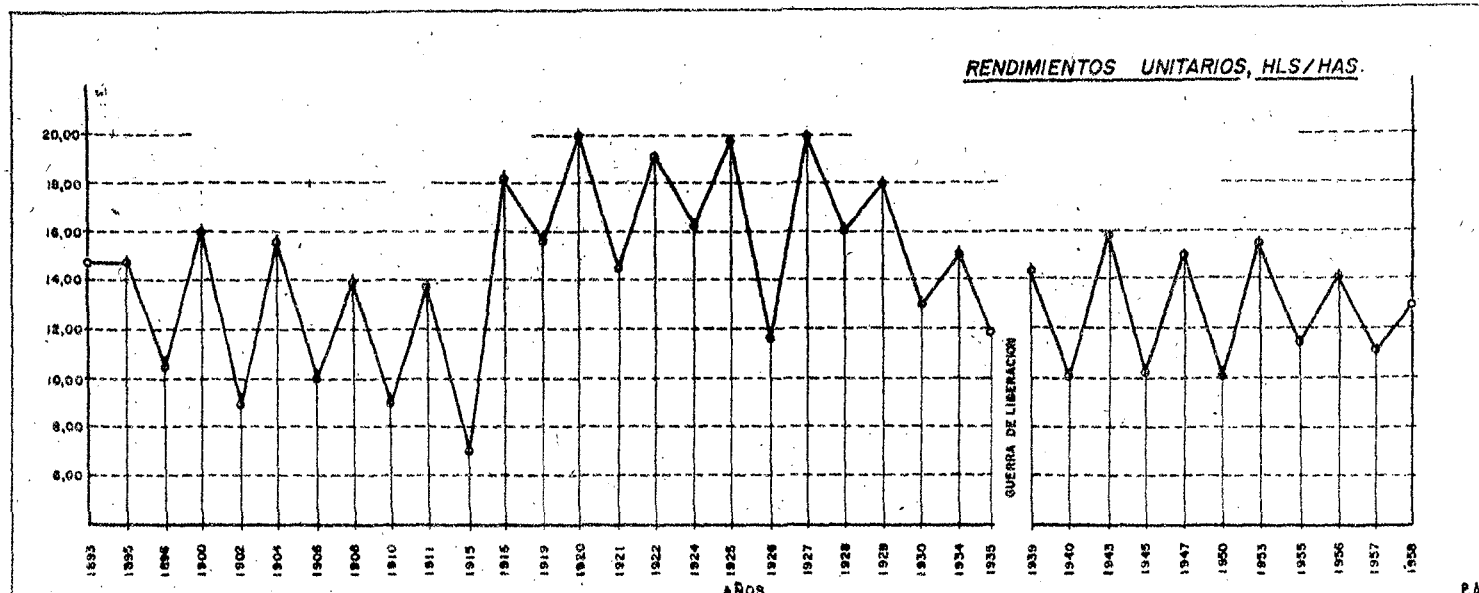
	Hectolitros
Navarra con	747.078
Barcelona	729.870
Toledo	650.000
Tarragona	553.000
Zaragoza	543.130

Estas cinco provincias, con 3.223.078 hectolitros figuran en el mapa de tintos comunes con el 43 por 100 de los mostos de esta clase, de donde se deduce una cierta dispersión de los mismos por el área nacional. La concentración es mayor por lo que se refiere a blancos comunes, en los que Ciudad Real figura con 2.316.708 hectolitros; Toledo con 1.162.198; Barcelona, con 1.043.810, y Badajoz con 800.000, totalizando las mencionadas cuatro provincias 5.322.716 hectolitros, representativos del 63 por 100 de la cosecha nacional de esos caldos.

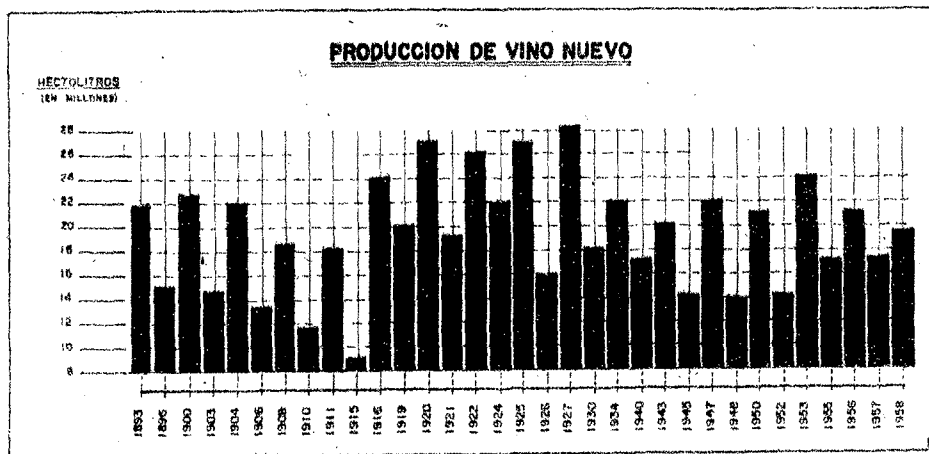
OTRAS CLASES DE VINO

En vinos rosados, Albacete figura con 539.688 hectolitros —19,60 por 100 de la producción nacional.

En tintos finos, Valencia con 94.120 —37,07 por 100.



En blancos finos, Valencia con 72.930
 —45,13 por 100.
 En rosados de mesa, Valencia con 30.930
 —47,75 por 100.
 En licorosos dulces, Valencia con 37.980
 —25,65 por 100.
 En licorosos secos, Cádiz con 77.800
 —35,39 por 100.
 En mistelas blancas, Toledo con 100.000
 —54,86 por 100.
 En mistelas tintas, Valencia con 50.140
 —88,52 por 100.



Espumosos, Gerona con 5.000 —72,96
 por 100.
 Aperitivos, Tarragona con 7.342 —34,71
 por 100.

De lo anterior resalta el destacado papel de Valencia en vinos no comunes, tales como tintos y blancos finos, rosados de mesa, licorosos dulces y mistelas tintas; Gerona se significa por la importancia de su producción de vinos espumosos. Toledo, por la de mistelas blancas; Cádiz, en licorosos secos, y Albacete, en rosados comunes.

EXPORTACIONES

En los primeros veinticinco años de este siglo, nuestra producción vitícola tuvo un interés eminentemente comercial. España estaba considerada como el primer país exportador, asignándose a 1921 cinco millones de hectolitros enviados al exterior, cifra que registramos con toda clase de reservas, por parecernos claramente hiperbólica. Pero es evidente que a partir del quinto lustro la exportación desciende de manera vertiginosa, hasta quedar reducida la media del período 1932-35 a 1.837.425 hectolitros, que se hizo más baja aún en los años 1946-48, en que apenas fué superado el medio millón de hectolitros.

Pero al considerar esta circunstancia hay que tener en cuenta también el interrumpido aumento de población, y por consiguiente el mayor consumo, lo que explicaría el hecho de que no se hayan planteado graves problemas de excedentes, si bien en previsión de que esto pudiese llegar a ocurrir mientras no resulte posible recuperar los antiguos mercados, se ha racionalizado el cultivo en lo que se refiere a nuevas plantaciones. Esto no quiere decir que no deba cuidarse, como se cuida en efecto, nuestro signo exportador, en especial en lo que concierne a mostos de alta calidad, pues ciertas clases de éstos, no sólo no encuentran fácilmente sustitutos en el exterior, sino que mantienen un lugar preeminente en el mercado mundial. En las cifras que damos a continuación se refleja la evolución de las exportaciones.



Angulo de unas bodegas de Jerez de la Frontera, en las que se elaboran los aureos vinos "honor de Andalucía", en permanente servicio de la Patria por su renombre en todo el mundo. (Foto Pereira.)

27 por 100. Esos 1.402.058 hectolitros se descomponen así, por clases de mercancía:

	Hectolitros
Cofiac	33.321
Vinos espumosos	2.992
De Rioja, en pipas	61.944
De Rioja, en botellas	20.706
De Málaga, en pipas	40.645
De Málaga, en botellas	3.710
De Jerez, en pipas	190.294
De Jerez, en botellas	34.862
Vinos comunes en pipas	717.588
Vinos comunes en botellas... ..	16.059
Demás vinos finos, en pipas ...	252.730
Demás vinos finos, en botellas.	7.187

ESTUDIO COMPARATIVO DE LA EXPORTACION

Comparada la media de exportación en el período 1932-35 con los envíos al exterior en 1959, tenemos:

	1932-35 Hl.	1959 Hl.	Aumento %
Vinos espumosos	184	2.992	1.734,4
Vinos de Málaga, en pipas	1.483	40.645	22.639,8
Vinos de Málaga, en botellas	1.847	3.710	100,91
Vinos de Jerez, en pipas	111.782	190.294	70,23
Vinos de Jerez, en botellas	9.082	34.862	283,8
Cofiac	6.490	33.321	413,42
Vinos comunes en botellas	3.052	16.059	426,21

por clases de vinos, comparadas las de los años 1932-35, con las de 1959:

Cantidad media exportada en 1932-35, 1.837.425 hectolitros.

Exportación en 1959, 1.402.058 hectolitros, lo que representa una disminución del

En disminución del 48 por 100 en relación con 1932-35, aparecen los vinos comunes en pipas, de los que en 1959 se exportaron 717.588 hectolitros frente a la media de 1.383.590 en 1932-35.