

# Así es la Marina de Guerra

"El Militar: balance 1975-1976" describe así nuestra Marina de Guerra: 46.000 hombres (35.000 de reclutamiento forzoso), 10 submarinos, un porta helicópteros, un crucero, 13 destructores, 10 fragatas, cuatro corbetas, dos lanchas torpederas, 18 dragaminas, 18 patrulleros, ocho buques de desembarco y siete escuadrones de helicópteros. Las cifras son anticuadas y la descripción, inexpressiva; porque si bien es verdad que hay pocos barcos, nada se dice de sus características ni de la organización de la Armada, producto directo de su equipamiento humano.

Mientras que en adiestramiento y organización, la Armada está muy cerca de lo posible, en cambio sus barcos son la muestra real de un desinterés inconsecuente con el hecho de que España vive en absoluta dependencia de las rutas marítimas. Nuestros marinos han sabido superar en los últimos tiempos la situación política interior más adversa al entusiasmo por las tareas militares bien hechas. Han conservado para la democracia el patrimonio histórico que es la Armada, gracias a haber mantenido las proas hacia objetivos de defensa nacional. Todo ello merece admiración y respeto a unos profesionales que, en medio de la falta de estímulo, levantaron el magnífico Sistema-1, punto de partida obligado para conocer en profundidad nuestra Marina de Guerra.

## ESQUEMA ORGANICO GENERAL

El Sistema-1, desarrollo de la ley Orgánica de 4-7-70, define los elementos componentes de la Armada, sus funciones y las relaciones entre ellos. Concibe la Marina como un instrumento heterogéneo en sus partes y unitario en la acción, por la concurrencia de todos hacia los mismos objetivos generales. El Sistema-1 busca la plusvalía orgánica que permita hacer óptima la relación coste-eficacia.

Los componentes de la Armada se agrupan bajo tres títulos: La Fuerza, los Servicios y los Organos de Mando. A esta subdivisión funcional se superpone el esquema jerárquico, según el cual los componentes están encuadrados en uno de los tres niveles operativo, estratégico o político.

Viene al caso la cita de los niveles orgánicos porque es una cuestión poco conocida y, sin embargo, del mayor interés para apreciar debidamente los hechos relacionados con la Armada. Las decisiones que rigen

la vida diaria de la Fuerza tienen siempre su origen en otras decisiones adoptadas en el nivel superior, en el nivel político, en el que el almirante jefe del Estado Mayor convierte los mandatos de naturaleza política, acordados por el Gobierno en directivas estratégicas, las cuales, finalmente, dan lugar a las órdenes operativas que debe cumplir la Fuerza. Así, por ejemplo, la causa de la inactividad de nuestros barcos de guerra, cuando pesqueros españoles son apresados por fuerzas extranjeras hay que buscar la fuerza de la Armada; lo contrario es suponer a los militares funciones políticas que no les corresponden. En general, la política de defensa, elaborada fuera del ámbito militar, aunque sean llamadas para ello algunas altas jefaturas, es la norma superior obligatoria para decidir y conducir la Fuerza Naval.

## LA FUERZA

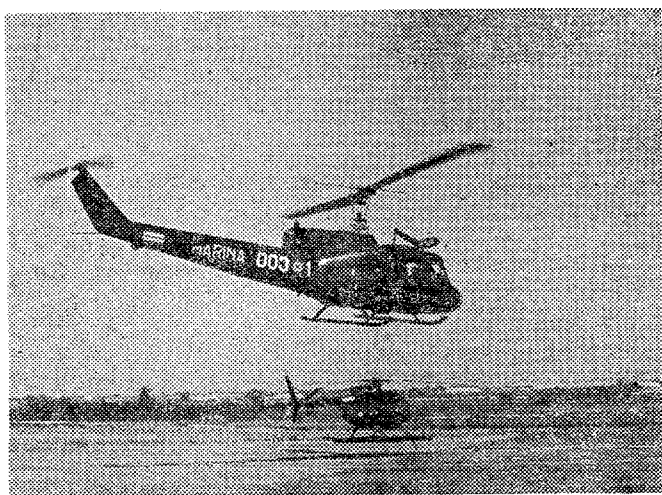
La Marina de Guerra no es ajena al pueblo, lo cual no es de extrañar, siendo pueblo los 46.000 hombres, y éste, propietario de barcos y arsenales.

La Fuerza es el conjunto de medios ofensivos y defensivos capaces de ser empleados en el cumplimiento de la misión de la Armada; misión que el mismo Sistema-1 enuncia así: "Alcanzar los objetivos marítimos de la nación en paz y en guerra. Y los objetivos marítimos, dice la misma disposición, son aquellos de la política (de defensa)... Es decir, dada esta tan bien hilvanada relación entre política de defensa y Fuerza, ésta debería estar configurada en función de aquélla, porque si no faltaría coherencia entre medios y fines. Mas es de temer que tal coherencia no se dé en nuestra Armada, pues un fin tan nacional como es la defensa, no encuentra la debida correspondencia en unas fuerzas navales, cuya operatividad está en manos extranjeras.

## Componentes de la Fuerza

En conjunto Fuerza está constituido por tres núcleos: la flota, las fuerzas especiales y las fuerzas auxiliares. Esta subdivisión obedece a razones de especialización.

La flota es el "arma" principal de la Armada, no especializada, y, las fuerzas especiales de Infantería de Marina, arma aérea y arma submarina, son las "armas" complementarias, con una aptitud propia para moverse por terrenos en



Helicópteros para la Marina: Nuevos tiempos, nuevos modos de combatir.

los que la flota necesita apoyarse, sin que le sea posible actuar en ellos.

## La flota

La flota, núcleo fundamental de la Fuerza, está constituida por buques y otros medios de combate, tropas de Infantería de Marina e instalaciones navales en tierra, puestos a las órdenes de un comandante general.

El comandante general de la flota tiene su cuartel general en El Ferrol. Este cuartel general se constituye, normalmente, a bordo del portaaviones "Dédalo". Los buques sobre los que ejerce su autoridad están agrupados en dos mandos-tipo, el Mando de Escoltas y el Mando Anfibio.

## El portaaviones "Dédalo"

Es un viejo barco botado en 1941 y comprado hace pocos años para la Marina española como portahelicópteros. Recientemente fue modificado por la empresa nacional Bazán, cambiando su cubierta de madera por otra de acero y dotándolo de medios electrónicos, comprados de U.S.A., para la conducción de aviones, con el fin de hacerlo utilizable por los cazabombarderos Harrier, igualmente adquiridos en U.S.A. Desafortunadamente, los costosísimos arreglos pueden quedar en esfuerzo baldío. El "Dédalo" está tocado de muerte en sus máquinas, quizá inmovilizado para siempre. Su corto historial entre nosotros comenzó con su inexplicable compra, cuando era ministro de Marina Nieto Antón; lo demás puede resumirse en una extensa cuenta de gastos en dólares.

## El Mando de Escoltas

Es el más importante de la flota. El contraalmirante jefe ejerce su función de mando orgánico (no operativo) sobre la XXI escuadrilla de destructores Fletcher, la LXXI de fragatas DEG y la XI de destructores FRAM-II.

Los cinco destructores de la XXI, "Lepanto", "Ferrándiz", "A. Valdés", "Jorge Juan" y "Alcalá Zamora", tienen su base en Cartagena. Desde su adquisición recibieron el apodo de "Los Cinco Latinos", que también el conjunto musical vino del otro lado del Atlántico. Los "Latinos", cuando formaban en la escuadra U.S.A., combatieron en la guerra de Corea.

Están equipados con cuatro montajes de cinco pulgadas, cañones antiaéreos de tres pulgadas unos y cuarenta otros, torpedos autoguiados, sonar, radares de navegación, tiro antiaéreo y de superficie.

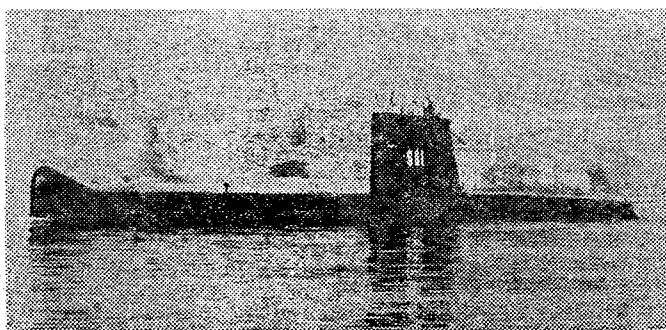
La LXXI escuadrilla es la estrella de la flota. Las cinco fragatas de la escuadrilla, bautizadas con nombres de regiones españolas, desplazan cada una unas 4.000 toneladas y su velocidad máxima no llega

a los 30 nudos. Son barcos concebidos con criterios de tecnología punta, de diseño norteamericano; se puede decir, con propiedad, que estamos ante una nueva generación de barcos de guerra. Fueron contruidos en El Ferrol, donde tienen su base, y desde la primera hasta la última el grado de participación de mano de obra nacional fue en aumento, sin que se lograsen los porcentajes previstos en el programa naval. Los equipos de a bordo y, en general, todo el sistema de armamento es de fabricación U.S.A. resultado práctico para la Armada de esta parte del programa de construcciones ha sido disponer de unos barcos modernos y altamente eficaces en acciones antiaéreas y antisubmarinas, gracias a unos medios de detección muy potentes; el zador ASROC, capaz de lanzar un torpedo autoguiado, una zona de búsqueda situada a más de 20.000 yardas; m antiaéreo; cañón automático cinco pulgadas de 40 disparos por minuto; sistema de comunicaciones electrónicas y un logotipo etcétera de cualidades. Por la industria nacional, la construcción de estos barcos puede haber significado la confirmación de su retraso tecnológico. Para las arcas del Estado, miles de millones por el barco construido y un flujo continuo de dólares hacia U.S.A. para atender al mantenimiento que, necesariamente, está en manos americanas.

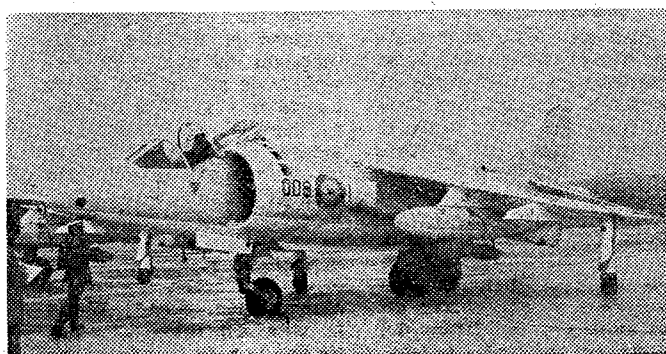
La XI escuadrilla está formada por los destructores "Clarruca", "Gravina", "Menc Núñez", "Roger de Lauria" y "Marqués de la Ensenada". Los tres primeros son del tipo FRAM-II, comprados en U.S.A. Los FRAM-II son calificadas de chatarra por oficiales de Marina. En cuanto a características teóricas están entre los Fletcher y las DEG. No llevan misiles, pero sí ASROC como artillería principal cuentan con tres montajes dobles de cinco pulgadas. Además están equipados con armas antiaéreas convencionales y elementos de detección radar y sonar. Su base está en El Ferrol.

## El Mando Anfibio

El cuartel general ocupa el viejo fuerte de Puntales, en la bahía de Cádiz. Siguiendo la constante desnacional de la Armada, los buques de esta organización tienen de españoles el nombre del rebautizo, el óxido y los mejillones de sus cascos. Hay tres grandes transportes de unas 10.000 toneladas, "Argón", "Castilla" y "Galicia" capaz, cada uno, para un batallón de Infantería de Marina. El primero es más apto para el transporte personal; el segundo para material, y el "Galicia" pobre viejo, es un buque dique. Hay, también, tres buques LSTI denominación americana, para el transporte de carros de combate.



Un submarino Daphne sale a la mar en Cartagena.



Con el Harrier Matador, de despegue vertical, la Marina comenzó a volar.