



Detalle de la sala de estar de la residencia universitaria "Aralar", donde los alumnos reciben un indispensable suplemento a su formación.

## UN CENTRO SUPERIOR DE ENSEÑANZA EN PAMPLONA

EN 1952 nació en España un nuevo centro de estudios universitarios. Los años que han transcurrido desde entonces han podido contemplar su desarrollo, su vitalidad, su empuje, que nadie podía sospechar cuando, en un día de octubre, abrió sus puertas el Estudio General de Navarra, estableciendo un primer curso de Derecho. Recientemente, una noticia ha aparecido en todos los periódicos españoles: la Santa Sede ha erigido, con fecha 12 de junio, en este centro universitario, un Instituto de Derecho Canónico, agregado a la Pontificia Universidad Lateranense de Roma.

El Estudio General de Navarra, obra corporativa del Instituto Secular Opus Dei, al cual presta su generosa ayuda la excelentísima Diputación Foral de Navarra, cuenta en la actualidad con las Escuelas de Derecho, Medicina, Filosofía y Letras (Sección de Historia), ayudantes técnicos sanitarios femeninos, el Instituto de Periodismo, el de Derecho Canónico y el Curso selectivo de Ciencias e Ingeniería.

Es, en todo momento, preocupación primordial del Estudio General de Navarra la formación religiosa y humana de los alumnos. Efectivamente, no se puede olvidar que el progreso o la decadencia social, cultural, moral y aun económica de un país, está íntimamente relacionada con el desarrollo y la orientación de las escuelas de estudios superiores. Y éstas tienen su razón de ser no sólo en sus funciones de instrucción, sino también en las de formación y orientación de los

futuros profesionales. Cimentando sus enseñanzas sobre la fe y la razón, el Estudio General de Navarra pretende dar a los universitarios una cultura cristiana y una sólida formación espiritual y humana.

Los intentos que, desde la Reforma, han pretendido separar la ciencia de la fe —llegándose a afirmar que las verdades de orden natural podían estar en abierta contradicción con las verdades de otro orden sobrenatural extraño a él— apartaron a las Escuelas de su misión—agrupar en derredor de sí las ramas del saber respecto de Dios, del hombre y del mundo—, y han sido las causas de la incertidumbre en las inteligencias, y han sembrado el germen de la destrucción de la sociedad.

"Ahora bien—son palabras del nuncio de Su Santidad en España—, el Estudio General de Navarra quiere mantener la armonía entre estas ramas, de acuerdo con las enseñanzas de la Iglesia, a fin de que encuentren segura correspondencia en su realización práctica, en conformidad con las necesidades de nuestros tiempos."

Para ello, el Estudio General de Navarra ha creado en Pamplona un auténtico ambiente universitario alrededor de sus residencias de estudiantes y de sus clubs de música clásica, cine, esquí y montaña, lectura... El Estudio General de Navarra va camino de convertir a Pamplona en una de esas ciudades universitarias, al modo como lo son Oxford y Cambridge en Inglaterra, Lovaina en Bélgica y Heidelberg en Alemania, cuyo nombre corre parejo con el prestigio de su Universidad, de las acti-

vidades de sus estudiantes y sus profesores.

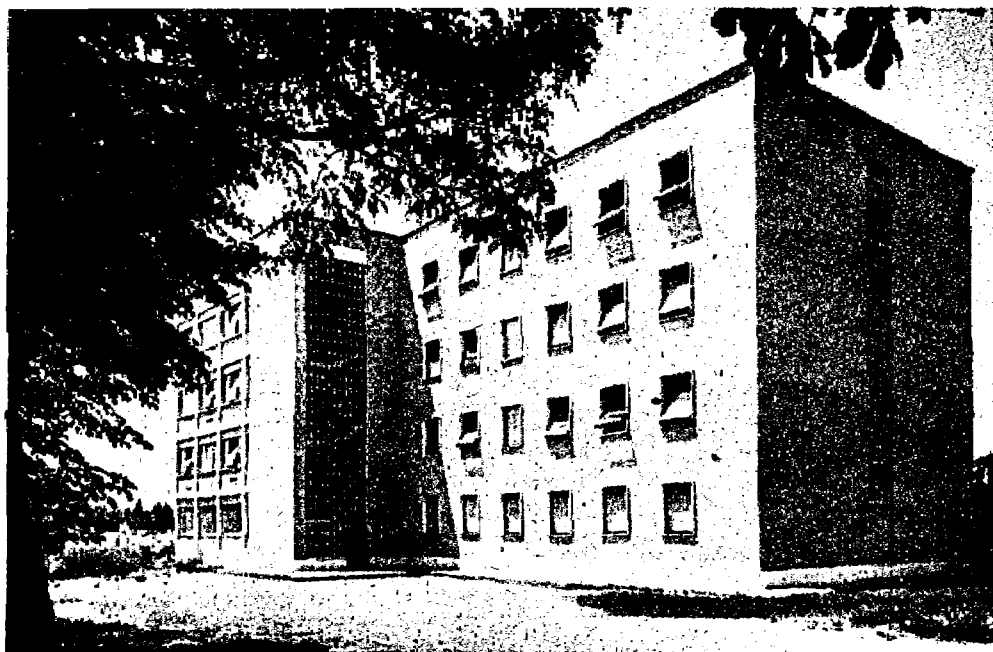
La formación universitaria de los alumnos se asegura con la designación de un jefe de estudios, que el alumno elige entre los profesores de su Escuela, cuya misión consiste en asesorar con su experiencia el trabajo personal de los alumnos, ayudándoles a resolver sus dificultades y orientándoles en los métodos de trabajo.

Este aspecto de la docencia, unido a la extrema selección del profesorado y a su completa dedicación a la enseñanza, hacen del Estudio General de Navarra un centro privado universitario de primera magnitud. Buena muestra de ello son los alumnos de trece nacionalidades distintas que en él cursan estudios.

Ernesto GARCÍA ALESAÑO



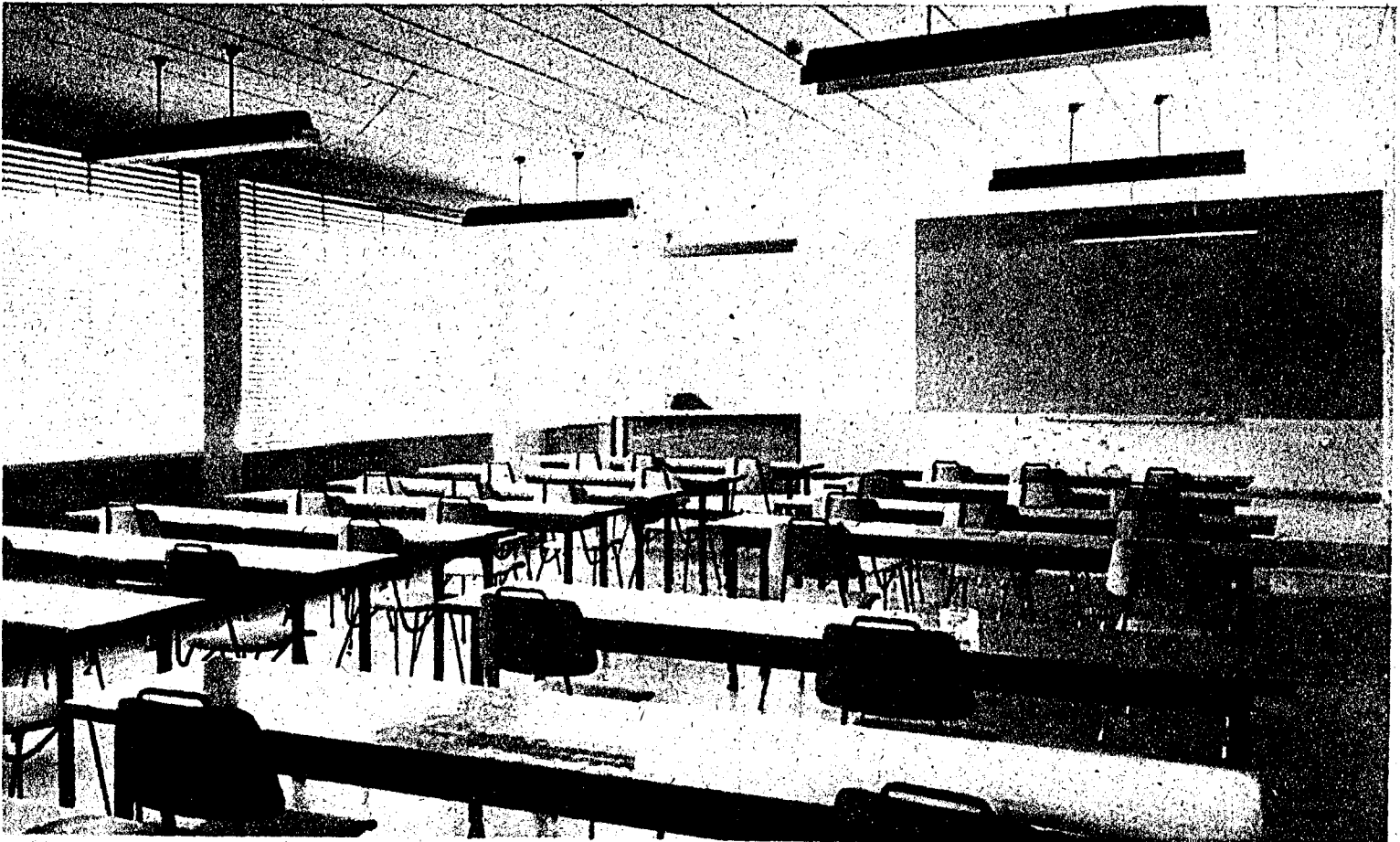
Un momento de las clases de biología en el curso selectivo de ciencias e Ingeniería.



Escuela de Medicina. Vista exterior de uno de los pabellones.



**LA PATRONA, EN LAS CALLES DE MADRID.**—La imagen de Nuestra Señora de la Almudena, Patrona de Madrid, a su paso por la calle de Toledo, durante la solemne procesión, celebrada con motivo de su festividad, y que presidieron las autoridades madrileñas. (Foto Gifra.)



**APERTURA DE CURSO EN PAMPLONA.**—Una de las aulas de la Escuela de Medicina moderna, acogedora y funcional, del Estudio General de Navarra, en donde en el próximo mes de octubre se abre un nuevo curso, que ofrece la novedad de una ampliación más de sus enseñanzas habituales. A las antiguas Escuelas de Derecho, Historia, Medicina, Enfermeras e Instituto de Periodismo, y a la labor educativa de los diversos Colegios Mayores y Residencias de Estudiantes, se une el principio de las actividades del Instituto de Derecho Canónico, creado por la Santa Sede con la facultad de expedir títulos oficiales pontificios.